

Groen Blauw Stimuleringskader

De regeling voor de stimulering van particulier landschapsbeheer!

Eindrapportage Gebiedscontract Land van Heusden en Altena



Foto's voorpagina:
Diverse activiteiten en resultaten Groen Blauw Stimuleringskader

Groen Blauw Stimuleringskader

De regeling voor de stimulering van particulier landschapsbeheer!

Eindrapportage Land van Heusden en Altena

Tekst en foto's:

Carlo Braat
Coördinatiepunt Landschapsbeheer Brabants Landschap



Financiële gegevens uitvoeringsbudget

Dienst Regelingen Ministerie van Economische Zaken



Februari 2013

Inhoud

Samenvatting

Inleiding

1. Resultaten

- 1.1 Deelnemers**
- 1.2 Bestaande streekeigen landschapselementen**
- 1.3 Nieuwe streekeigen landschapselementen**

2. Besteding financiële middelen

- 2.1 Besteding uitvoeringsbudget**
- 2.2 Activiteiten t.b.v. budget voor specifieke kosten**
 - 2.2.1 Veldcoördinatie**
 - 2.2.2 Communicatie**
 - 2.2.3 Evaluatie en monitoring**
 - 2.2.4 Cursussen**

Bijlagen:

Kaarten met ligging afgesloten pakketten

Samenvatting

Sinds enkele jaren is er een nieuwe subsidieregeling voor de stimulering van het agrarisch en particulier natuurbeheer in onze provincie: de Subsidieregeling Groen Blauw Stimuleringskader (kortweg Stika). De financiële middelen voor deze subsidieregeling worden voor 50% beschikbaar gesteld door de Provincie en voor de overige 50% staan gemeenten of waterschappen aan de lat. Op 19 december 2008 hebben de gemeenten Aalburg, Werkendam en Woudrichem, Waterschap Rivierenland, Brabants Landschap en Provincie Noord-Brabant het Gebiedscontract Land van Heusden en Altena ondertekend. Daarmee werd een budget van € 432.000 beschikbaar gesteld om overeenkomsten af te sluiten met agrariërs en particulieren. Dit budget was bedoeld voor het beheer van bestaande streekeigen landschapselementen en voor de aanleg van nieuwe landschapselementen, bloemrijke randen en wandelpaden door boerenland. Om de regeling onder de aandacht te brengen van potentiële deelnemers en hen te adviseren, heeft de regeling ook een 'gezicht' gekregen. Vanaf het begin is Meeuwis Millenaar, namens Agrarische Natuur Vereniging Altena Biesbosch, door het Coördinatiepunt Landschapsbeheer van het Brabants Landschap aangesteld als veldcoördinator.

Van de regeling is goed gebruik gemaakt. In totaal zijn 58 aanvragen via de veldcoördinator bij Dienst Regeling van het Ministerie van EZ ingediend. Dienst Regelingen verzorgt de administratieve afhandeling van de aanvragen, de uitbetalingen en de controles in het veld. 43 aanvragen hadden betrekking op de aanvraag van een beheervergoeding voor het onderhoud van bestaande wandelpaden door boerenland (Oostwaardpad) en streekeigen landschapselementen. Het gaat hierbij om landschapselementen die niet in tuinen of erven staan maar in of langs landbouwgronden.

Bij de bestaande elementen zijn de pakketten wandelpad door boerenland (13.679 m), knotboom (617 stuks) en landschapsboom (515 stuks) qua aantal/oppervlakte het belangrijkste.

15 aanvragen hadden betrekking op de aanleg van nieuwe landschapselementen in de zogenaamde aandachtgebieden. Dit zijn de gebieden waar een verbetering van de landschapskwaliteit wordt nagestreefd en/of de recreatieve ontsluiting van het buitengebied. Voor een deel van de nieuwe landschapselementen zoals de natuuroevers is een vergoeding voor waardedaling uitbetaald. Landbouwgrond wordt hierdoor definitief omgezet in een landschapselement. Voor de andere nieuwe elementen bestaat de vergoeding voor de grond uit een vergoeding voor gedeerde inkomsten. Deze elementen kunnen in beginsel na de contractperiode weer omgezet worden in landbouwgrond. Qua omvang zijn bij de nieuwe landschapselementen de pakketten bloemrijke rand (27.327m²) en wandelpad over boerenland (2.150 meter) het belangrijkste. Door de aanleg van nieuwe streekeigen landschapselementen zal op diverse plaatsen het landschap aantrekkelijker worden voor de flora en fauna en voor recreanten.

Van het totale uitvoeringsbudget is 93% besteed. In de gemeenten Aalburg en Woudrichem is het budget geheel besteed, in Werkendam voor 90% van het budget van Waterschap Rivierenland is voor 87% besteed.

Geconcludeerd wordt dat de regeling een succes is geworden en dat een impuls is gegeven aan een kwaliteitsverbetering en recreatieve ontsluiting van het landschap. Hiermee is ondermeer invulling gegeven aan landschapsdoelstellingen die in de landschapsvisie voor het Land van Heusden en Altena zijn vastgelegd.

Inleiding

Op 19 december 2008 hebben de gemeenten Aalburg, Werkendam en Woudrichem, Waterschap Rivierenland, Brabants Landschap en Provincie Noord-Brabant het Gebiedscontract Land van Heusden en Altena ondertekend. Daarmee werd een budget van € 432.000 beschikbaar gesteld om overeenkomsten af te sluiten met agrariërs en particulieren. Dit budget was bedoeld voor het beheer van bestaande streekeigen landschapselementen en voor de aanleg van nieuwe landschapselementen, bloemrijke randen en wandelpaden door boerenland. De kaders voor de besteding van de middelen waren vastgelegd in het gebiedscontract en de daarbij behorende werkkaarten die in overleg met de partijen in Vitaal Altena waren opgesteld. De Landschapsvisie voor het Land van Heusden en Altena is op werkkaarten vertaald in concrete doelen (gewenste landschapselementen en ambitie).

Om de regeling onder de aandacht te brengen van potentiële deelnemers en hen te adviseren, heeft de regeling ook een 'gezicht' gekregen. Vanaf het begin is Meeuwis Millenaar, namens Agrarische Natuur Vereniging Altena Biesbosch, door het Coördinatiepunt Landschapsbeheer van het Brabants Landschap aangesteld als veldcoördinator. Van de regeling is goed gebruik gemaakt.

De administratieve afhandeling van de aanvragen en de uitbetaling gedurende een periode van 6-7 jaar wordt verzorgd door Dienst Regelingen van het Ministerie van Economische Zaken. Namens DR verzorgt Dienst Landelijk Gebied de controles in het veld. Aanvragen die betrekking hebben op het beheer van bestaande landschapselementen wordt steekproefsgewijs gecontroleerd en de aanvragen voor de aanleg van nieuwe landschapselementen worden allemaal gecontroleerd. De kosten van DR worden voor 100% door de provincie betaald.

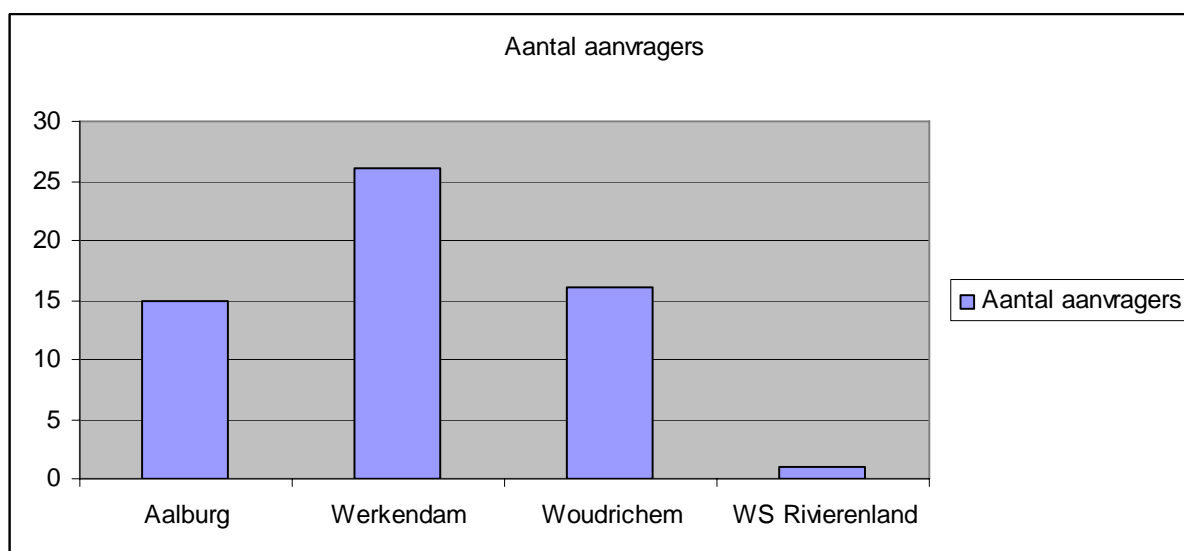
Het project is ondersteund door diverse partijen vertegenwoordigd in Vitaal Altena. Tweemaal per jaar zijn de gebiedspartijen geïnformeerd over de voortgang van de regeling

In deze eindrapportage worden de geboekte resultaten van de eerste contractperiode gepresenteerd, zoals de hoeveelheid bestaande landschapselementen waarvoor een beheerbijdrage is toegekend en een overzicht van de nieuw gerealiseerde elementen. Daarnaast is in dit rapport ook de financiële eindrapportage van het uitvoeringsbudget opgenomen.

1. Resultaten

1.1 Deelnemers

In de periode van 1 januari 200 tot 31 december 2012 zijn 58 aanvragen via de veldcoördinator ingediend en beschikt door de Dienst Regelingen van het Ministerie van Economische Zaken. De gemeente Werkendam scoort het hoogst met 26 aanvragers en Waterschap Rivierenland het laagst met 1 aanvrager. In de andere twee gemeenten ligt het aantal aanvragers rond de 15 (zie figuur 1).



Figuur 1: Overzicht aantal aanvragers per gemeente en waterschap

1.2 Bestaande streekeigen landschapselementen

43 aanvragen hadden betrekking op de aanvraag van een beheervergoeding voor het onderhoud van bestaande streekeigen landschapselementen en wandelpaden over boerenland. Het gaat hierbij om landschapselementen die niet in tuinen of erven staan, maar in of langs landbouwgronden.

Bij de bestaande landschapselementen is de meeste animo voor de pakketten knotboom, landschapsboom en hoogstamfruitboom (zie tabel 1).

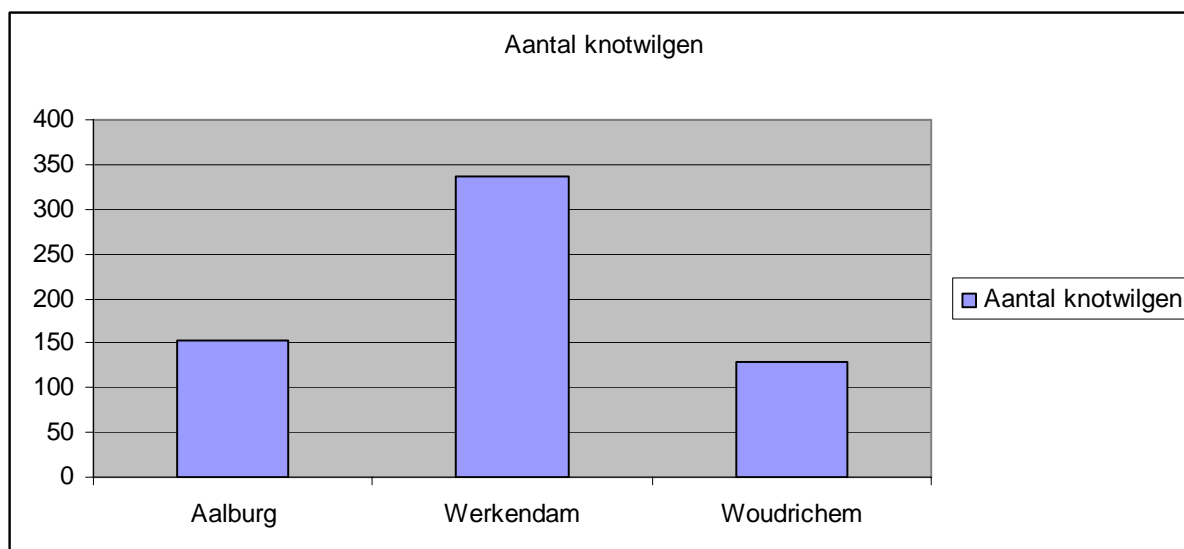
Tabel 1: Overzicht aanvragen beheervergoeding bestaande landschapselementen per gemeente

Code pakket	Naam pakket	Aantallen/oppervlakten per gemeente/WS				Eindtotaal	Eenheid *
		Aalburg	Werkendam	Woudrichem	WS Rivierenland		
L1	Houtsingel	34,57	21,68	5,00	61,25	are	
L2	Elzensingel	155		65	220	meter	
L3	Hakhoutbosje		7,50		7,50	are	
L5	Klein bosje	40,96			40,96	are	
L7	Knip- en scheerheg	499	579	195	1273	meter	
L8	Landschapsboom	263	191	61	515	stuks	
L9	Knotboom	152	336	129	617	stuks	
L10	Hoogstamfruitboom	202	118	108	428	stuks	
L11	Amfibieenpoel	3			3	stuks	
L13	Natuuroever riet		29,00		29,00	are	
W1	Wandelpad door boerenland	2130	11549		13679	meter	
W2	Onverharde weg met bloemrijke bermen	690			690	meter	

* 1 are= 100 m²

Knotbomen

Knotbomen, hoofdzakelijk knotwilgen, komen in het gehele gebied voor. Voor het beheer van 617 knotbomen is een beheervergoeding toegekend. De gemeente Werkendam scoort het hoogst met 336 knotbomen (zie figuur 2). De knotbomen moeten periodiek geknot worden. Als dit niet gebeurt, wordt de takkenlast te zwaar en scheuren de stammen in met als gevolg dat de bomen op den duur omvallen. Ook zijn knotbomen die lang niet geknot zijn gevoeliger voor de watermerkziekte.



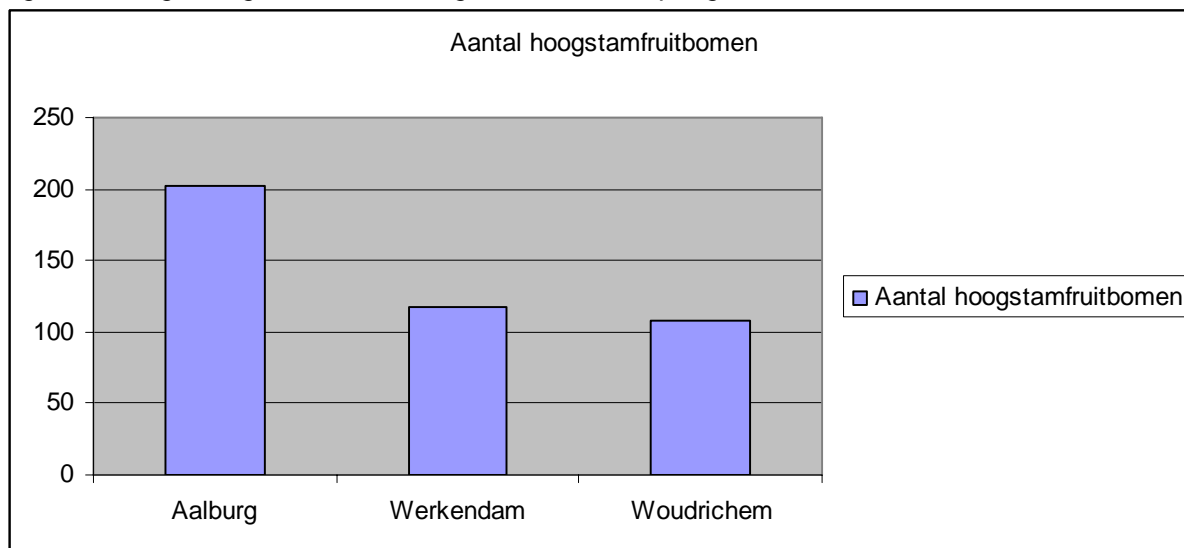
Figuur 2: Aangevraagde aantallen knotbomen per gemeente



Hoogstamfruitbomen

Hoogstamfruitbomen zijn karakteristiek voor het Land van Heusden en Altena. Voor diverse oude hoogstamfruitbomen die niet op het erf staan is een bijdrage aangevraagd om de bomen periodiek te kunnen snoeien. De boomgaard bij boerderij Eikenstein langs de Veldstraat in de gemeente Aalburg is een van de meest bijzondere. In deze boomgaard staan nog diverse bijzondere oude fruitrassen die bijna verdwenen zijn. Via een andere subsidieregeling zijn in deze boomgaard ook herstelwerkzaamheden uitgevoerd.

Figuur 3: Aangevraagde aantallen hoogstamfruitbomen per gemeente



Oude rij met perenbomen waarvoor een bijdrage is aangevraagd. De bomen zijn gesnoeid en het raster is teruggeplaatst om de bomen te beschermen tegen vraat



Wandelpaden over boerenland (Oostwaard- en Gijsbertpad)

Het Stika richt zich niet alleen op de aanleg of het beheer van landschapselementen maar ook de recreatieve ontsluiting van het buitengebied met wandelpaden. De regeling kent het pakket 'Wandelpad over boerenland'. Vooruitlopend op het Stika was ANV Altena Biesbosch al gestart met de realisatie van het Oostwaard- en Gijsbertpad.

In verband met het aflopen van de oude contracten van het Oostwaardpad op 31 december 2009 is in 2010 veel aandacht uitgegaan naar het afsluiten van nieuwe 6-jarige overeenkomsten in het kader van het Stika zodat het Oostwaardpad kon blijven bestaan. Tijdens het afsluiten van de nieuwe overeenkomsten zijn diverse knelpunten naar voren gekomen en voor bijna alle knelpunten zijn oplossingen gevonden.

Beelden van het Oostwaardpad



Wandelpaden over boerenland en landschapselementen(Wijkerzand)

In het gebiedscontract had de gemeente Aalburg aangegeven dat het Stika met voorrang ingezet moest worden in het Wijkerzand. De veldcoördinator Meeuwis Millenar heeft i.s.m. Carlo Braat van het Coördinatiepunt Landschapsbeheer van het Brabants Landschap een presentatie verzorgd op de jaarvergadering van het Wijkerzand. Het bestuur en de inboorlingen reageerden enthousiast en samen met het bestuur zijn de mogelijkheden in beeld gebracht. Een van de aandachtspunten was het wandelpad in het gebied. Omdat diverse grondgebruikers het wandelpad beheerden was er geen eenduidig beeld en bij sommige eigenaren was het gras zo hoog dat het pad soms bijna niet begaanbaar was. Het bestuur heeft in overleg met de grondgebruikers besloten om het wandelpad uit de pacht te halen en het zelf te gaan beheren. Voor dit beheer is een bijdrage in het kader van het Stika toegekend. Het pad wordt nu over de gehele lengte op eenzelfde manier beheerd waardoor een goede begaanbaarheid gedurende het gehele seizoen gegarandeerd kan worden. Daarnaast zijn ook alle bestaande landschapselementen in het gebied onder het Stika gebracht waardoor het bestuur nu een bijdrage voor een goed beheer ontvangt.

Beelden Wijkerzand



1.3 Nieuwe streekeigen landschapselementen

15 aanvragen hadden betrekking op de aanleg van nieuwe landschapselementen in de zogenaamde aandachtgebieden. Dit zijn de gebieden waar een verbetering van de landschapskwaliteit wordt nagestreefd. Voor een oppervlakte van 10.284 m² is een vergoeding voor waardedaling uitbetaald. Landbouwgrond wordt hierdoor definitief omgezet in een landschapselement. De duurzame instandhouding is geborgd middels een kwalitatieve verbintenis die door een notaris ingeschreven is in het Kadastrale Register. De oppervlakte waarvoor waardevermindering is uitbetaald heeft vooral betrekking op de aanleg van natuuroevers.

Qua omvang zijn bij de nieuwe landschapselementen de pakketten bloemrijke rand, natuuroever riet en wandelpad over boerenland favoriet bij de aanvragers (zie tabel 2).

Tabel 2: Overzicht gerealiseerde nieuwe landschapselementen per gemeente*

Code pakket	Naam pakket	Aantallen/oppervlakten per gemeente/WS				Eindtotaal	Eenheid *
		Aalburg	Werkendam	Woudrichem	WS Rivierenland		
L3	Hakhoutbosje			3,33		3,33	are
L6	Struweelhaag			110		110	meter
L7	Knip- en scheerheg	28				28	meter
L8	Landschapsboom			78		78	stuks
L9	Knotboom	37	3	25		65	stuks
L13	Natuuroever riet				63,86	63,86	are
L14	Natuuroever nat grasland	5,18				5,18	are
R1	Bloemrijke rand	71,64		201,63		273,27	are
W1	Wandelpad door boerenland		1030	1120		2150	meter

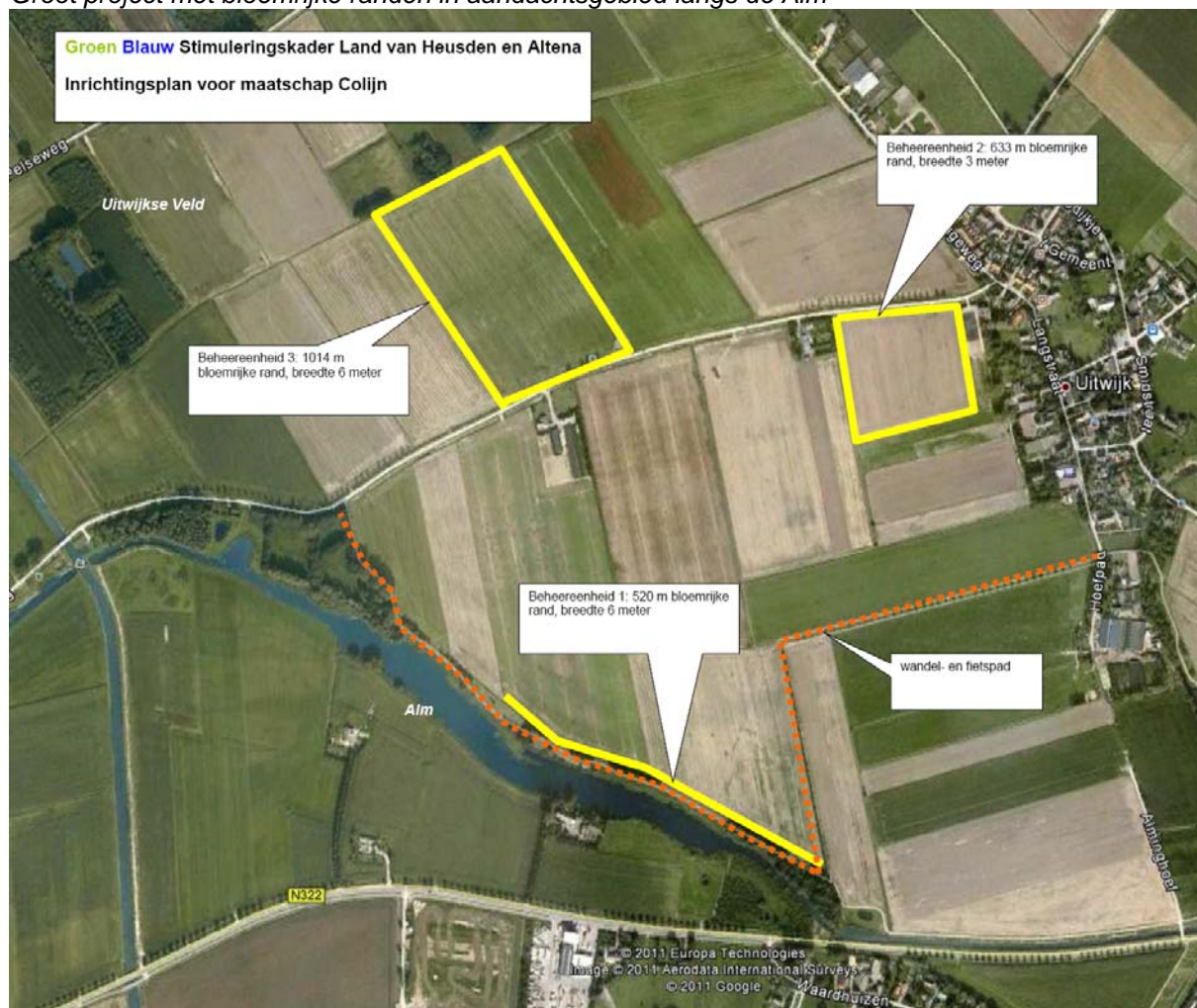
* 1 are= 100 m²

Bloemrijke randen

Bloemrijke randen zijn in de gemeenten Aalburg en Woudrichem langs perceelsranden ingezaaid. De grootste oppervlakte ligt in de gemeente Woudrichem in het aandachtsgebied langs de Alm. De randen zijn ingezaaid met een mengsel van inheemse grassen en kruiden. Naast een landschappelijke waarde hebben randen ook grote ecologische betekenis voor ondermeer dagvlinders en vogels die op de grond broeden, zoals de patrijs, kwartel en fazant. Deze waarde is het grootst wanneer de randen een onderdeel uitmaken van een netwerk met andere landschapselementen waardoor een goede groenblauwe dooradering ontstaat.



Groot project met bloemrijke randen in aandachtsgebied langs de Alm



Wandelpaden over boerenland

Het Stika kent ook een aantal zogenaamde recreatiepakketten. Een daarvan is het pakket 'wandelpad over boerenland'. Dit pakket wordt bijna altijd ingezet als onderdeel van ommetjes rond de dorpen. In totaal is bijna 2.150 meter nieuw wandelpad over boerenland aangelegd ten noorden van Almkerk. Dit is het 'Doornse Molenpad'. Maart 2013 wordt dit pad geopend.

Beelden Doornse Molenpad



Natuuroevers voor waterberging

Waterschap Rivierenland had in het gebiedscontract budget beschikbaar gesteld voor de aanleg van zogenaamde waterbergingsoevers door particulieren en agrariërs. Omdat de opzet in het gebiedscontract niet werkbaar was heeft het Waterschap later een kaart gemaakt waarop het prioritaire gebied voor waterbergingsoevers is ingetekend. Bij een eigenaar met gronden langs het afwateringskanaal in Babylonienbroek heeft de veldcoördinator in overleg met het Coördinatiepunt Landschapsbeheer en Waterschap Rivierenland een plan uitgewerkt voor de aanleg van meter waterbergingsoevers. Dit plan is in 2012 gerealiseerd. De opening vond begin 2013 plaats.

Nieuw waterbergingsgebied en opening



2. Besteding financiële middelen

2.1 Besteding uitvoeringsbudget

In het gebiedscontract was € 432.000 beschikbaar gesteld ten behoeve van het Stimuleringskader. Door tussentijdse aanpassingen t.b.v. het Oostwaardpad is dit bedrag opgehoogd naar € 441.000. 83% van dit budget (het uitvoeringsbudget) was bedoeld voor het afsluiten van overeenkomsten met agrariërs en particuliere grondeigenaren in het buitengebied. Het overige budget was geormerkt ten behoeve van de veldcoördinatie, communicatie, evaluatie en monitoring en cursussen. Gedurende de periode van 4 jaar is jaarlijks een deel van het budget beschikbaar gesteld. Gelden die in een bepaald jaar niet besteed waren, zijn overgeheveld naar het volgende jaar.

Aan het einde van het gebiedscontract was van het uitvoeringsbudget een bedrag van € 342.224,19 door Dienst Regelingen beschikbaar (zie tabel 3). Dit is 93% van het beschikbare budget. € 217.569,42 hiervan had betrekking op een vergoeding voor beheer en/of voor gedeerde inkomsten, € 63.899,99 werd besteed aan de aanleg van nieuwe landschapselementen en € 60.754,78 waardedaling van landbouwgrond die definitief is omgezet in een landschapselement. Indien er sprake was van een bijdrage voor waardedaling is een kwalitatieve verbintenis afgesloten die is opgenomen in het kadastrale register.

Een gedeelte van het totaalbedrag is uitbetaald en een deel is gereserveerd, maar nog niet uitbetaald. Dit gereserveerde bedrag is bestemd voor betalingsverplichtingen aan de deelnemers. De overeenkomsten hebben namelijk een duur van 6 jaar (bestaande elementen) of 7 jaar (nieuwe elementen). De vergoeding voor functieverandering en/of inrichting zijn na de aanleg geheel uitbetaald. De vergoeding voor beheer en gedeerde inkomsten wordt gedurende een periode van 6 jaar jaarlijks door DR aan de aanvragers uitbetaald.

Tabel 3: Uitvoeringsbudgetten per gemeente en besteding uitvoeringsbudget

Uitvoeringsbudget

	2009	2010	2011	2011 +/-	2012	Totaal
Werkendam	14.442	72.874	14.442	8.000	14.442	124.200
Aalburg	16.600	16.600	16.600		16.600	66.400
Woudrichem	23.240	23.240	23.240		23.240	92.960
WS Rivierenland	20.750	20.750	20.750		20.750	83.000
	75.032	133.464	75.032		75.032	366.560

Gerealiseerd

	Aan gevraagd	Budget Totaal		Betaald	Verplicht - betaald
Werkendam	111.795,78	124.200	90%	34.754,57	77.041,21
Aalburg	65.451,79	66.400	99%	15.227,39	50.224,40
Woudrichem	92.697,73	92.960	100%	39.486,41	53.211,32
WS Rivierenland	72.278,89	83.000	87%	25.051,68	47.227,21
	342.224,19	366.560	93%	114.520,05	227.704,14

2.2 Activiteiten t.b.v. budget voor specifieke kosten

In het gebiedscontract is vastgelegd dat 15% van het totale budget is bedoeld voor specifieke kosten zoals veldcoördinatie (11,25%), communicatie (2,25%) en evaluatie en monitoring (1,5%). Daarnaast was een budget van beschikbaar voor de verzorging van cursussen aan deelnemers van de regeling.

2.2.1 Veldcoördinatie

De veldcoördinator is het 'gezicht' van de regeling. De veldcoördinator geeft voorlichting over de regeling, geeft (potentiële) deelnemers advies aan de keukentafel en verzorgt de aanvragen voor de deelnemers. Vanaf 1 juni 2009 is namens de Agrarische Natuurvereniging Altena Biesbosch Meeuwis Millenaar aangesteld als veldcoördinator. Naast veldcoördinator voor het Stika is Meeuwis vanaf 2010 namens ANV Altena Biesbosch ook veldcoördinator voor het collectief akker- en weidevogelbeheer in het Land van Heusden en Altena.



Meeuwis kent het gebied en geniet het vertrouwen van veel grondeigenaren. Dit is essentieel voor het bereiken van resultaten. Bij het Stika wordt Meeuwis inhoudelijk ondersteund door Carlo Braat van het Coördinatiepunt Landschapsbeheer van het Brabants Landschap. Brabants Landschap heeft namens de ondertekenaars van het gebiedscontract Meeuwis aangesteld.

2.2.2 Communicatie

Brochure en infoborden

In 2009 is een brochure gemaakt en er zijn infopanelen ontworpen die gebruikt kunnen worden tijdens voorlichtingsbijeenkomsten en manifestaties (Boerenerfdag, Streekdag e.d.).

Aanpassing website ANV Altena Biesbosch

Op verzoek van het Brabants Landschap is in 2009 de website van de ANV Altena-Biesbosch aangepast. Op de website van de ANV is alle relevante informatie over het Groen Blauw Stimuleringskader te vinden.

Voorlichtingsbijeenkomsten

Om de regeling onder de aandacht te brengen zijn diverse voorlichtingsactiviteiten ontplooid. In onderstaand schema is een overzicht opgenomen.

- Presentatie voor Studieclub Zuidoost Altena
- Presentatie voor studieclub Den Duijl
- Presentatie voor natuurvereniging Altenatuur
- Presentatie voor Dorpsraad Dussen
- Presentatie jaarvergadering ANV Altena Biesbosch
- Presentatie voor inboorlingen Wijkerzand
- Presentatie voor VMB Dussen-Hank
- Presentatie voor Agrarisch Jongeren Contact

Uitgave krant ANV Altena Biesbosch

ANV Altena Biesbosch heeft in 2010 een krant uitgegeven die alle inwoners van het Land van Heusden en Altena hebben ontvangen. Het doel van deze krant was om de activiteiten van de ANV meer onder de aandacht te brengen van de inwoners van het Land van Heusden en Altena. In deze krant waren twee grote artikelen gewijd aan het Groen Blauw Stimuleringskader.



Dag van het Platteland

Tijdens de Dag van het Platteland in 2010 is op alle locaties het Groen Blauw Stimuleringskader gepresenteerd. Omdat er onvoldoende presentatiemateriaal voor het STIKA beschikbaar was is door de provincie een presentatiewand met banners gemaakt en ter beschikking gesteld aan de veldcoördinatoren.

Boerenerfdagen en streekdagen

Op de Boerenerfdagen en streekdagen in 2010 en 2011 was er door ANV Altena Biesbosch een stand ingericht met informatie over het Groen Blauw Stimuleringskader. Deze stand werd bemand door de veldcoördinator Meeuwis Millenaar. Het waren zeer geslaagde dagen waarbij met veel potentiële deelnemers contacten zijn gelegd.

Impressie stand op Boerenerfdag 2010



2.2.3 Evaluatie en monitoring

In het kader van dit onderdeel is deze eindrapportage opgesteld.

2.2.4 Cursussen

Aan cursussen is geen geld besteed omdat er door deelnemers geen aanvragen zijn ingediend . Daarnaast heeft de provincie aangegeven af te willen zien van bijdragen voor individuele cursussen. In 2010 heeft Gedeputeerde Staten de subsidieregeling op dit punt aangepast waardoor geen individuele aanvragen voor cursussen meer ingediend konden worden. Het Coördinatiepunt Landschap heeft een voorstel voor een drietal cursusavonden/lezingen uitgewerkt. De uitvoering zal plaats vinden in nauwe samenwerking met de Agrarische Natuurvereniging Altena Biesbosch

Groen Blauw Stimuleringskader

Stand van zaken
Gemeente Aalburg
Overzichtskaart
Peildatum: 1 januari 2013

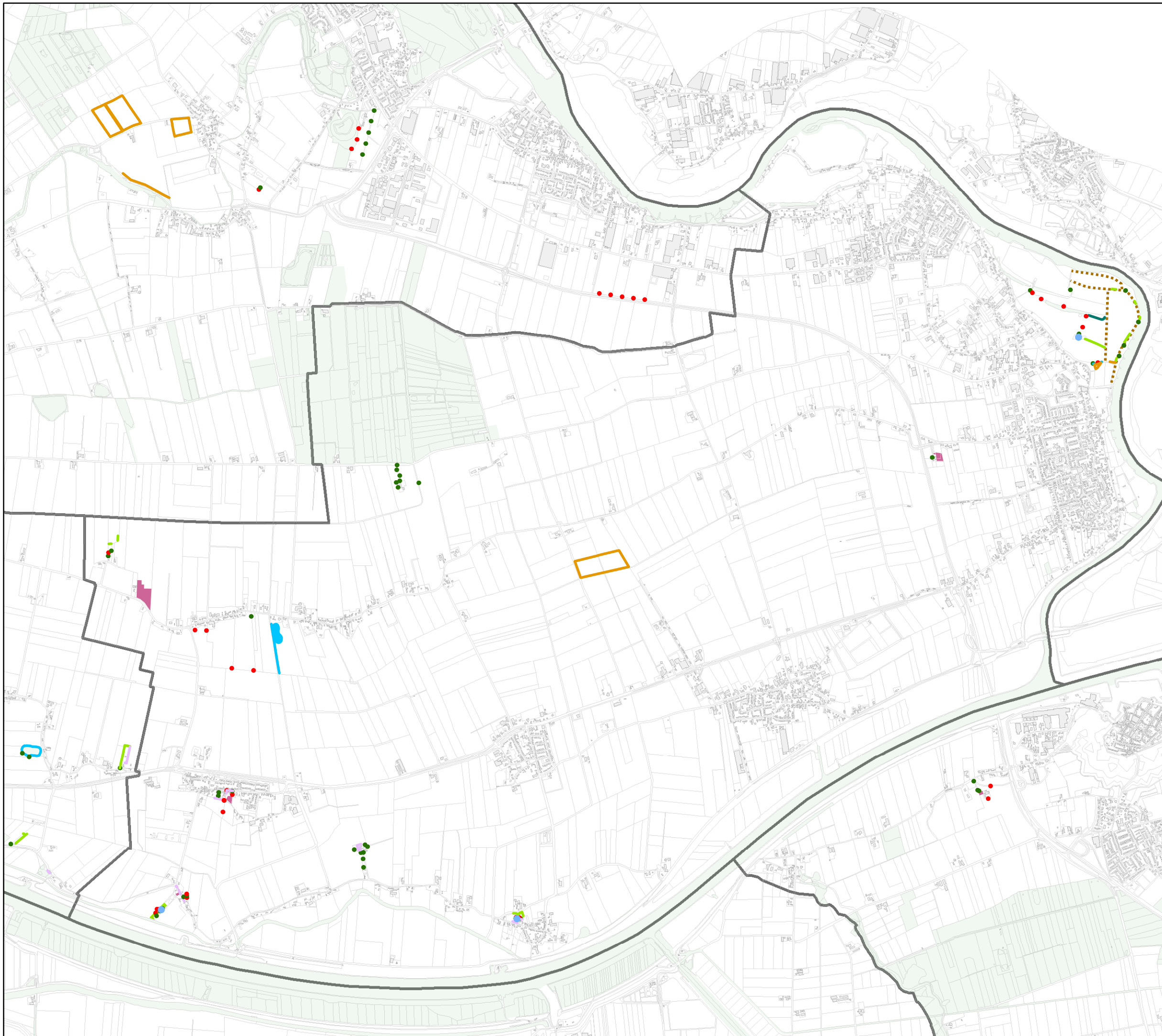
Legenda

- Amfibieenpoel
- Knotboom
- Landschapsboom
- Wandelpad
- Bloemrijke randen
- Akkerflora- en faunarand
- Elzensingel
- Knip- en scheerheg
- Struweelhaag
- Natuuroever riet
- Houtsingel
- Hakhoutbosje
- Griendje
- Klein bosje
- Hoogstamfruitboomgaard
- Natuuroever nat grasland
- Stapsteen EVZ
- EHS
- Gemeentegrens

0 500 1.000 Meters

1:35.000

Gemaakt door: Coördinatiepunt Landschapsbeheer
Basisgegevens Dienst Regelingen



Groen Blauw Stimuleringskader

Stand van zaken
Gemeente Werkendam
Overzichtskaart
Peildatum: 1 januari 2013

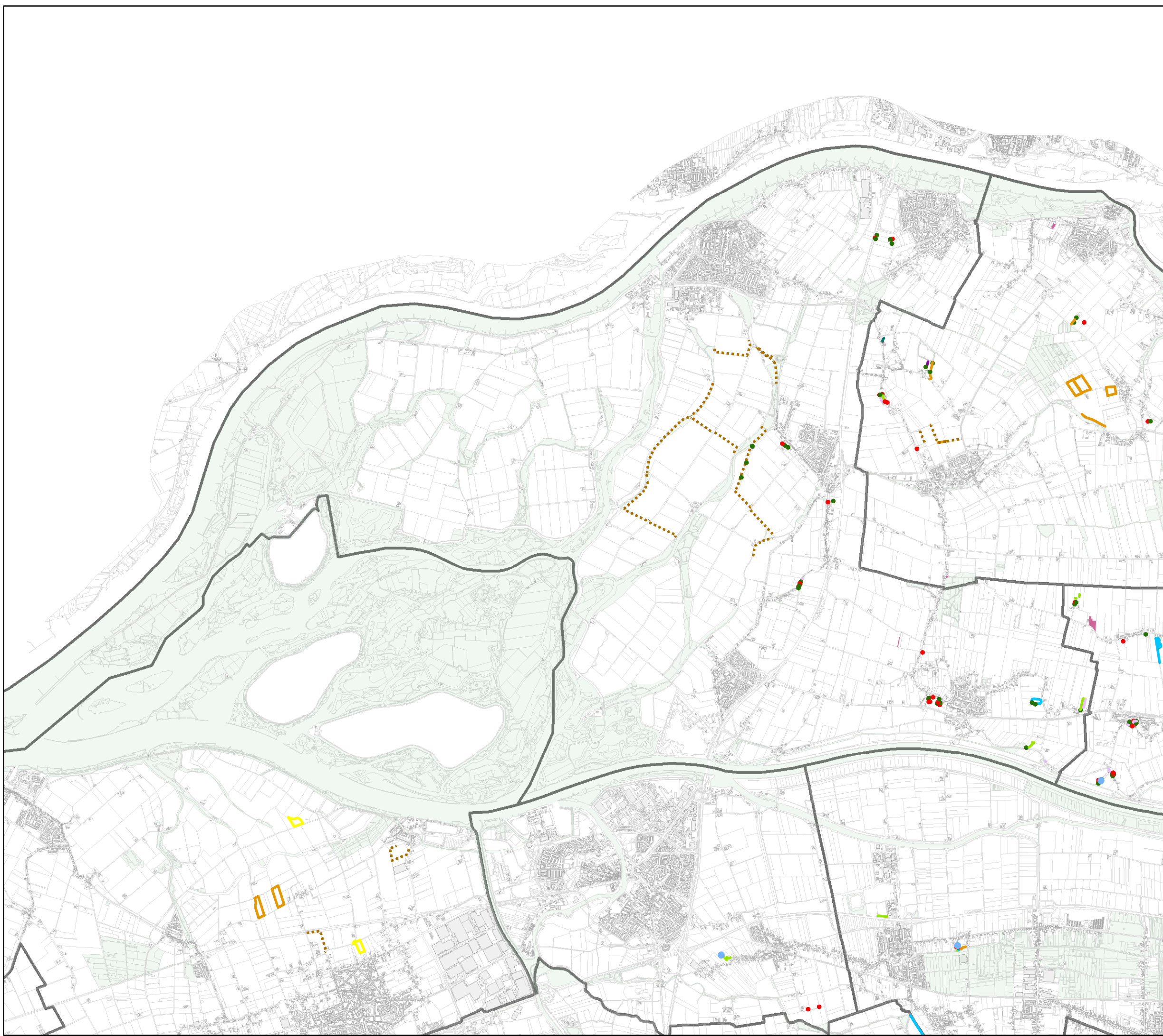
Legenda

- Amfibieenpoel
- Knotboom
- Landschapsboom
- Wandelpad
- Bloemrijke randen
- Akkerflora- en faunarand
- Elzensingel
- Knip- en scheerheg
- Struweelhaag
- Natuuroever riet
- Houtsingel
- Hakhoutbosje
- Griendje
- Klein bosje
- Hoogstamfruitboomgaard
- Natuuroever nat grasland
- Stapsteen EVZ
- EHS
- Gemeentegrens

0 500.000 Meters

1:70.000

Gemaakt door: Coördinatiepunt Landschapsbeheer
Basisgegevens Dienst Regelingen



Groen Blauw Stimuleringskader

Stand van zaken
Gemeente Woudrichem
Overzichtskaart
Peildatum: 1 januari 2013

Legenda

- Amfibieenpoel
- Knotboom
- Landschapsboom
- Wandelpad
- Bloemrijke randen
- Akkerflora- en faunarand
- Elzensingel
- Knip- en scheerheg
- Struweelhaag
- Natuuroever riet
- Houtsingel
- Hakhoutbosje
- Griendje
- Klein bosje
- Hoogstamfruitboomgaard
- Natuuroever nat grasland
- Stapsteen EVZ
- EHS
- Gemeentegrens

0 500 1.000 Meters

1:35.000

Gemaakt door: Coördinatiepunt Landschapsbeheer
Basisgegevens Dienst Regelingen

